

## INDICE

1. Caratteristiche.....	237	12. Uso di impostazione zona.....	269
2. Nome delle parti e funzioni principali.....	238	13. Funzione di avvertimento di batteria scarica.....	275
3. Commutazione del modo (funzioni di visualizzazione).....	242	14. Illuminazione interna EL.....	276
4. Controllo della posizione 0 di ogni lancetta.....	244	15. Azzeramento completo.....	277
5. Accesso agli orari o alle date delle principali città.....	248	16. Uso della ghiera di indicazione.....	280
6. Commutazione tra orario analogico e orario digitale.....	250	17. Precauzioni.....	284
7. Impostazione dell'orario.....	252	18. Dati tecnici.....	290
8. Impostazione della data.....	255		
9. Uso del modo sveglia.....	258		
10. Uso del cronografo.....	261		
11. Uso del timer di destinazione.....	263		

## **1. Caratteristiche**

Questo orologio è un modello combinato dotato di numerose funzioni, includendo le funzioni di orario, calendario, sveglia e cronografo, un timer di destinazione che è in grado di misurare l'ammontare del tempo rimanente fino a che è raggiunta una destinazione, ed una funzione di impostazione zona, che consente un facile accesso agli orari e alle date di 30 città, includendo l'orario UTC. In aggiunta, l'orologio è anche provvisto di una funzione di illuminazione interna EL che permette di leggere l'orario anche in posti oscuri.

## 2. Nome delle parti e funzioni principali

Nome/modo	Orario	Calendario	Sveglia 1	Sveglia 2
① Lancetta di modo	TME	CAL	AL-1	AL-2
② Lancetta delle ore	Indica sempre "ore"			
③ Lancetta dei minuti	Indica sempre "minuti"			
④ Lancetta dei secondi	Indica sempre "secondi"			
⑤ Lancetta delle 24 ore	Indica sempre l'ora nel ciclo delle 24 ore" congiuntamente con le ore ed i minuti"			
⑥ Lancetta dell'ora UTC	Indica sempre "ore UTC"			
⑦ Lancetta minuti UTC	Indica sempre "minuti UTC"			
⑧ Display digitale 1	Ore, minuti, secondi, A/P, SMT (quando è impostato sull'ora legale)	Mese, data, giorno, SMT (quando è impostato sull'ora legale)	Ore, minuti, A/P, sveglia (ON/OFF)	
⑨ Display digitale 2	Nome città			

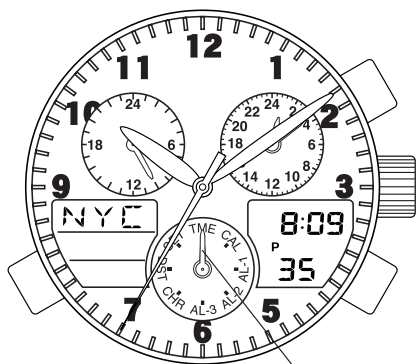
Sveglia 3	Cronografo	Timer di destinazione	Impostazione zona
AL-3	CHR	DST	SET
Indica sempre "ore"			
Indica sempre "minuti"			
Indica sempre "secondi"			
Indica sempre l'ora nel ciclo delle 24 ore" congiuntamente con le ore ed i minuti"			
Indica sempre "ore UTC"			
Indica sempre "minuti UTC"			
Ore, minuti, A/P, sveglia (ON/OFF)	Tempo misurato (secondi, minuti, 1/100 di secondo)	Visualizza il tempo rimanente (ore, minuti, secondi)	Nome città (SET/OFF) SMT (ON/OFF)
Nome città	Tempo misurato (ore)	Nome città	Nome città

Nome /modo	Posizione corona	Orario	Calendario	Sveglia 1	Sveglia 2
⑩ Corona	Posizione normale	Commutazione modo			
	Posizione 1° scatto	-----			
	Posizione 2° scatto	Correzione orario	Correzione data	Correzione orario sveglia	
Pulsante (A)	Posizione normale	Cambio della città			
	Posizione 1° scatto	-----			
	Posizione 2° scatto	Commutazione per correggere la posizione			
Pulsante (B)	Posizione normale	Cambio della città			
	Posizione 1° scatto	-----		Commutazione sveglia (ON/OFF)	
	Posizione 2° scatto	Commutazione SMT (ON/OFF) Commutazione tra correzione "secondi" e "ora nel ciclo delle 24 ore"	-----	Commutazione sveglia (ON/OFF)	
Pulsante (C)	Posizione normale	Illuminazione EL	Illuminazione EL	Illuminazione EL	Illuminazione EL
	Posizione 1° scatto	Illuminazione EL	Illuminazione EL	Illuminazione EL	Illuminazione EL
	Posizione 2° scatto	-----	-----	Illuminazione EL	Illuminazione EL

Sveglia 3	Cronografo	Timer di destinazione	Impostazione zona
Commutazione modo			
-----			Cambio della città
Correzione orario sveglia	Impostazione posizione 0	Correzione del timer di destinazione	Nome città, impostazione differenza di orario
Cambio della città	Avvio/Arresto	Indicazione della commutazione (tempo rimanente/tempo di impostazione)	Cambio della città
-----			Commutazione nome città (SET/OFF)
Commutazione per correggere la posizione		Commutazione della posizione di correzione	Commutazione per correggere la posizione
Cambio della città	Suddivisione, azzeramento	Indicazione di commutazione (impostazione orario/impostazione data)	Cambio della città
Commutazione sveglia (ON/OFF)	-----		Commutazione SMT (ON/OFF)
Commutazione sveglia (ON/OFF)	-----	Commutazione tra RUN/STP	-----
Illuminazione EL	Illuminazione EL	Illuminazione EL	Illuminazione EL
Illuminazione EL	Illuminazione EL	Illuminazione EL	Illuminazione EL
Illuminazione EL	-----	Illuminazione EL	Illuminazione EL

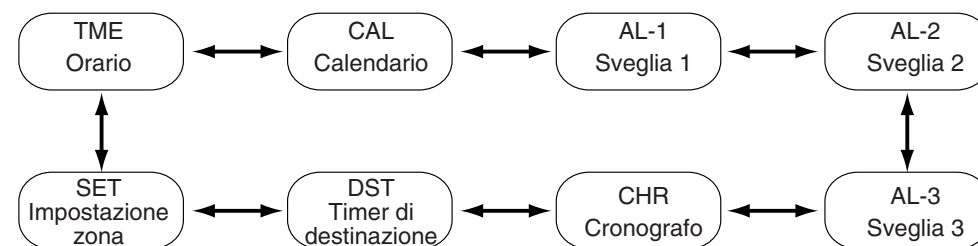
### 3. Commutazione del modo (funzioni di visualizzazione)

Il modo può essere commutato ruotando la corona. Controllate il modo correntemente impostato, dalla posizione della lancetta di modo.



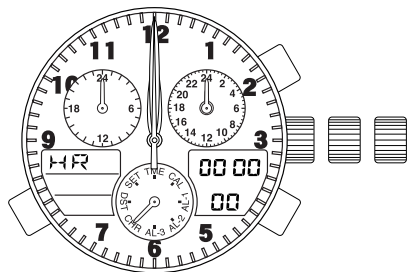
Lancetta di modo

### <Commutazione del modo>



## 4. Controllo della posizione 0 di ogni lancetta

Prima dell'uso di questo orologio, effettuate la seguente procedura per controllare che la posizione 0 (posizione base di ogni lancetta) sia impostata correttamente, al fine di assicurare che le funzioni dell'orologio operino correttamente.



### <Controllo della posizione 0>

1. Ruotare la corona mentre è in posizione normale, per impostare la lancetta di modo alla modalità cronografo [CHR].
2. Estrarre la corona fino al secondo scatto.
  - La lancetta dei secondi, la lancetta dei minuti, la lancetta delle ore, la lancetta delle 24 ore, e le lancette delle ore e dei minuti UTC, si portano rapidamente alla posizione 0 (posizione 12:00).

#### Nota:

- Quando ogni lancetta non si trova alla posizione 0, eseguire la procedura di "correzione posizione 0". Se questa posizione 0 risulta fuori allineamento, ogni lancetta non indicherà la posizione corretta.

### <Correzione della posizione 0 (Impostazione della posizione di base dell'orologio)>

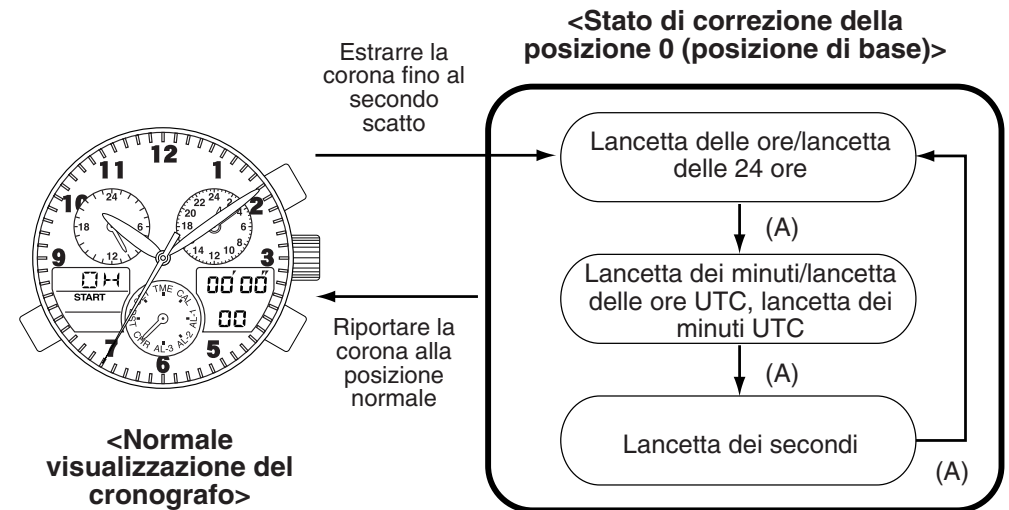
Quando si imposta la posizione 0 di ogni lancetta, assicuratevi sempre di ruotare la corona in avanti (in senso orario), in maniera da ruotare ogni lancetta in direzione oraria per l'impostazione alla sua posizione 0.

1. Ruotare la corona mentre è in posizione normale per impostare la lancetta di modo alla modalità cronografo [CHR].
2. Estrarre la corona fino al secondo scatto (posizione 0, posizione di correzione).
  - La lancetta dei secondi, la lancetta dei minuti, la lancetta delle ore, la lancetta delle 24 ore, e le lancette delle ore e dei minuti UTC, avanzano rapidamente alla posizione memorizzata.
  - Sul display digitale 2 appare "HR", per indicare che l'orologio si trova nella corretta condizione.
3. Girando la corona in avanti (in senso orario) si consente di effettuare la correzione nella direzione positiva. Girando la corona con continuità si permettere di correggere continuamente la posizione 0.

4. Premendo il pulsante (A) si commuta la correzione della posizione tra “MIN” (lancetta dei minuti) e “SEC” (lancetta dei secondi), ogni volta che il pulsante viene premuto.
5. Ruotare la corona in avanti (in senso orario) per allineare ogni lancetta alla posizione 0, per ogni posizione di correzione. Sebbene la correzione possa essere effettuata nella direzione negativa ruotando la corona indietro (in senso antiorario), assicurarsi sempre di impostare la posizione 0 ruotando la corona in avanti, per garantire che la posizione 0 sia correttamente impostata.
  - La lancetta delle 24 ore viene corretta congiuntamente alla lancetta delle ore.
  - Le lancette delle ore e dei minuti UTC (orario universale coordinato) sono corrette congiuntamente alla lancetta dei minuti.
  - La lancetta dei secondi può essere corretta solamente in avanti (in senso orario).
6. Dopo la correzione, riportare la corona alla sua posizione normale.
  - Dopo la correzione della posizione 0 di ogni lancetta, azzerare l’orario, il calendario e le altre modalità, prima dell’uso dell’orologio.

**Nota:**

- Durante il movimento di ogni lancetta, non toccate nessuno dei pulsanti dell’orologio. Agite sui pulsanti solo dopo che le lancette non sono più in movimento.





## 5. Accesso agli orari o alle date delle principali città

L'orario e la data delle principali città pre-registrate in questo orologio, può essere facilmente raggiunto con la pressione dei pulsanti.

### <Procedura di accesso>

1. Girare la corona per impostare la lancetta di modo alla modalità orario [TME] oppure calendario [CAL].
2. Quando si preme il pulsante (A), vengono visualizzati gli orari e le date delle principali città, che scorrono verso l'alto ogni volta che il pulsante viene premuto.
3. Quando si preme il pulsante (B), vengono visualizzati gli orari e le date delle principali città, che scorrono verso il basso ogni volta che il pulsante viene premuto.
  - Premendo il pulsante (A) oppure (B) in continuazione, il display avanza rapidamente.

### <Città e differenze di orario UTC pre-registrate in questo orologio>

Display sull'orologio	Nome della città	Differenza di orario	Ora legale	Display sull'orologio	Nome della città	Differenza di orario	Ora legale
UTC	Orario universale coordinato	±0	---	TYO	Tokyo	+9	×
LON	Londra	±0	○	SYD	Sydney	+10	○
PAR	Parigi	+1	○	NOU	Nouméa	+11	×
ROM	Roma	+1	○	AKL	Auckland	+12	○
CAI	Cairo	+2	○	HNL	Honolulu	-10	×
IST	Istanbul	+2	○	ANC	Anchorage	-9	○
MOW	Mosca	+3	○	LAX	Los Angeles	-8	○
KWI	Kuwait	+3	×	DEN	Denver	-7	○
DXB	Dubai	+4	×	CHI	Chicago	-6	○
KHI	Karachi	+5	×	MEX	Città del Messico	-6	×
DAC	Dacca	+6	×	NYC	New York	-5	○
BKK	Bangkok	+7	×	YUL	Montreal	-5	○
SIN	Singapore	+8	×	CCS	Caracas	-4	×
HKG	Hong Kong	+8	×	RIO	Rio de Janeiro	-3	○
PEK	Pechino	+8	×	BUE	Buenos Aires	-3	×

\* Le città (regioni) nelle quali è usata l'ora legale sono indicate con una ○, mentre quelle nelle quali non è usata, sono indicate con una ×.

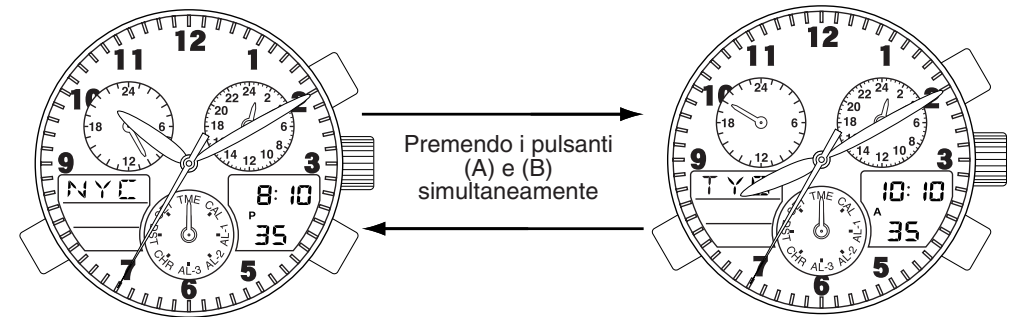
\* La differenza di orario e l'uso dell'ora legale di ogni città sono soggette a cambiare in particolari paesi.

## 6. Commutazione tra orario analogico e orario digitale

Questo orologio è in grado di commutare tra loro la visualizzazione dell'orario analogico con la visualizzazione dell'orario digitale.

### <Procedura per la commutazione>

1. Girare la corona per impostare la lancetta di modo alla modalità orario [TME].
2. Premere i pulsanti (A) e (B) simultaneamente.
3. Dopo il suono di un tono di conferma, l'orologio commuta tra loro l'orario della città visualizzato sul display analogico, con l'orario della città visualizzato sul display digitale.
  - Se i pulsanti (A) e (B) vengono premuti simultaneamente, quando si è nel modo calendario [CAL], l'orologio commuta la data della città visualizzata sul display analogico, con la data della città visualizzata sul display digitale (le ore vengono commutate anch'esse contemporaneamente).



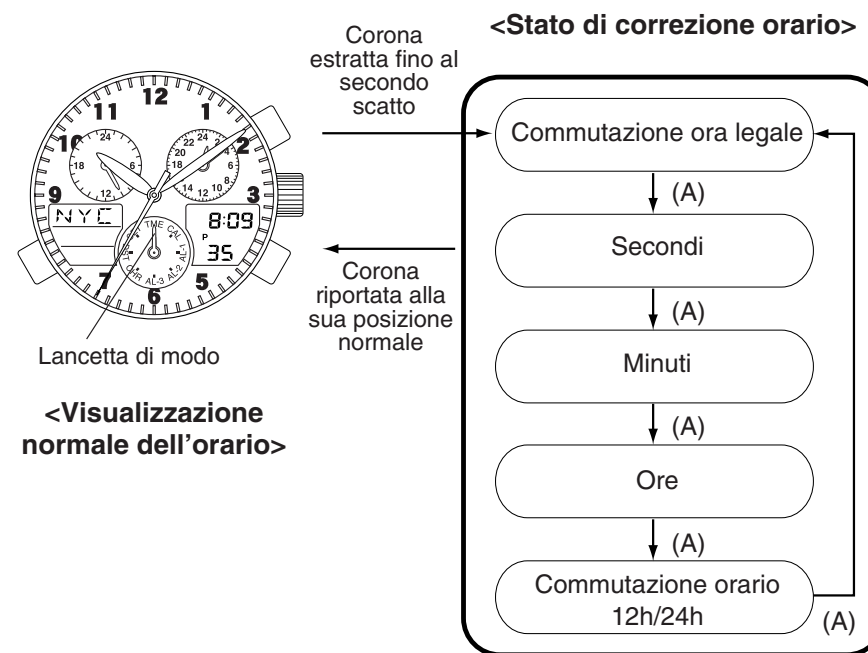
Orario analogico: 10:10 AM (Tokyo: TYO)  
Orario digitale: 8:10 PM (New York: NYC)

Orario analogico: 8:10 PM (New York: NYC)  
Orario digitale: 10:10 AM (Tokyo: TYO)

## 7. Impostazione dell'orario (L'orario viene corretto dal display digitale)

- Quando si corregge l'orario digitale, le lancette dei secondi, dei minuti, delle ore, le lancette delle 24 ore e delle ore e minuti UTC dell'orario analogico, vengono corrette automaticamente in congiunzione con l'orario digitale.
1. Girare la corona ed impostare la lancetta di modo alla modalità orario [TME].
  2. Premere entrambi i pulsanti (A) e (B) per accedere alla città da correggere.
  3. Quando la corona viene estratta fino al secondo scatto, (posizione di impostazione orario), l'orologio entra nello stato di correzione orario.
  4. Quando si preme il pulsante (A), la posizione che deve essere corretta cambia ad ogni pressione del pulsante stesso. (La posizione che appare lampeggiante è la posizione che può essere corretta.)
    - Quando si preme il pulsante (B) nello stato di correzione dell'ora legale [SMT], l'ora legale può essere impostata (ON) oppure può essere annullata (OF).
    - I "secondi" ritornano a zero quando si preme il pulsante (B), nello stato di correzione "secondi".
    - Quando la corona viene ruotata in avanti (in senso orario) nello stato di correzione delle "ore" o dei "minuti", la correzione viene effettuata nella direzione positiva. Ruotando la corona continuamente è possibile correggere continuamente le "ore" o i "minuti". Sebbene sia possibile effettuare la correzione nella direzione negativa, quando la corona viene ruotata indietro (in senso antiorario), assicurarsi sempre di ruotare la corona in avanti per garantire che l'orario venga impostato correttamente.
    - Ruotando continuamente la corona, permette la correzione continua. Quando lo fermate, ruotate la corona in entrambi i versi alla sinistra o alla destra.

252



253

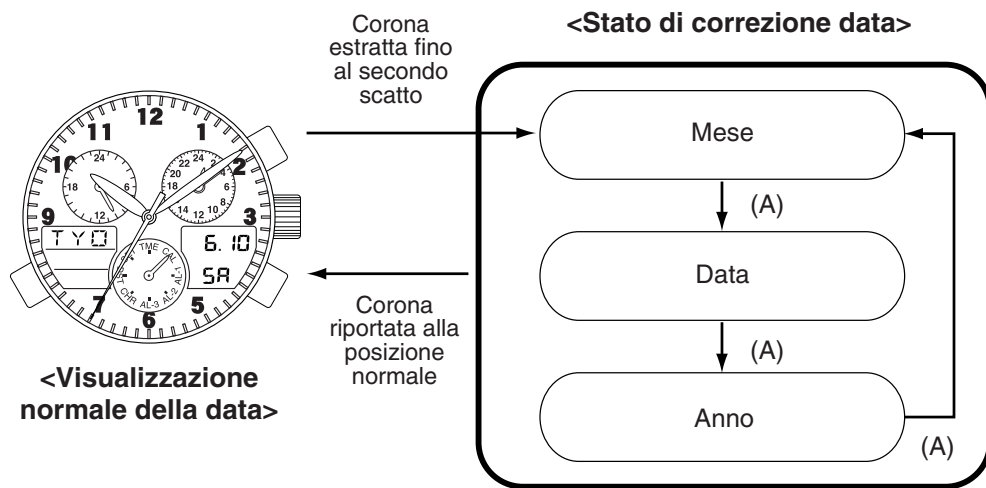
- Premendo il pulsante (B) viene eseguita la commutazione "orario 12h/24h".
5. Dopo aver completato le correzioni, riportare la corona alla sua posizione normale.

**Note:**

1. L'ora legale può essere impostata per ogni città.
2. Quando l'orario è impostato per una qualsiasi città, le ore di altre città, includendo l'orario UTC, vengono automaticamente corrette.
3. Quando, cambiando l'orario, la corona e i pulsanti non rispondono anche se vengono azionati, assicuratevi che le procedure richieste siano state eseguite correttamente, sin dal primo controllo che l'orario è cambiato.

## 8. Impostazione della data (La data viene corretta dal display digitale)

1. Girare la corona ed impostare la lancetta di modo alla modalità calendario [CAL].
2. Premere l'uno o l'altro dei pulsanti (A) o (B) per accedere alla città da correggere.
3. Quando la corona viene estratta fino al secondo scatto, l'orologio entra nello stato di correzione data.
4. Quando si preme il pulsante (A), la posizione che deve essere corretta cambia ad ogni pressione del pulsante stesso. Selezionare la posizione da correggere, affinché essa appaia lampeggiante.
  - Quando si gira la corona in avanti (in senso orario), la correzione viene eseguita nella direzione positiva. Quando invece si ruota la corona indietro (in senso antiorario), la correzione viene eseguita nella direzione negativa. Ruotando continuamente la corona, le correzioni vengono eseguite rapidamente.Quando lo fermate, ruotate la corona in entrambi i versi alla sinistra o alla destra.
5. Dopo aver completato le correzioni, riportare la corona alla sua posizione normale.

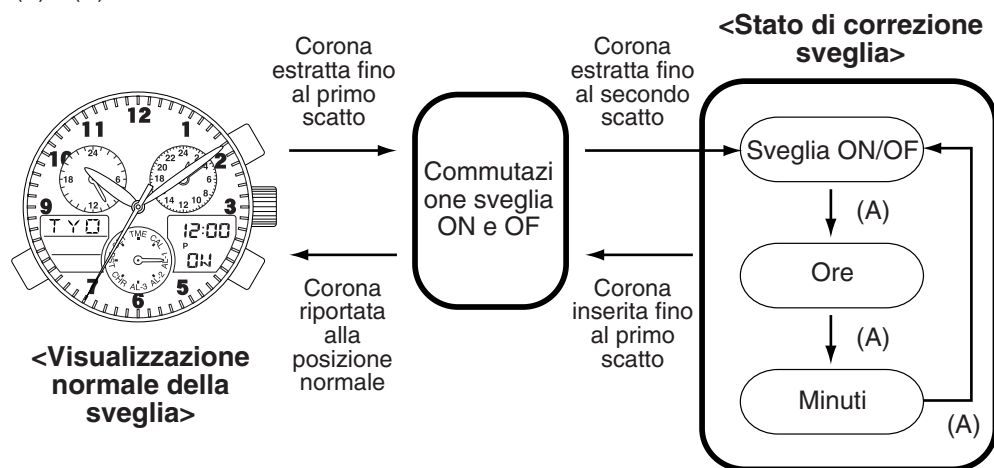


**Note:**

1. Quando la data è impostata per una qualsiasi città, le date di altre città, includendo l'orario UTC, vengono automaticamente corrette.
2. L'anno può essere impostato dal 2000 al 2099.
3. Quando l'anno, il mese e la data sono impostati, il giorno viene automaticamente corretto.
4. Poiché questo orologio è dotato di una funzione di calendario automatico, non è necessario correggere la data alla fine del mese.
5. Quando si imposta una data inesistente, quando riappare il normale display, l'orologio visualizza automaticamente il primo giorno del mese seguente.

## 9. Uso del modo sveglia

La procedura di impostazione della sveglia e di altre procedure per l'uso della sveglia, sono identiche sia per la sveglia 1,2 e 3. Sono differenti solamente le tonalità dei suoni.  
La sveglia suona per 15 secondi una volta al giorno, quando viene raggiunta l'ora impostata. Quando la sveglia sta suonando, può essere spenta premendo uno qualsiasi dei pulsanti (A), (B) o (C).



### <Impostazione dell'orario della sveglia>

1. Girare la corona ed impostare la lancetta di modo ad una delle posizioni di modalità Sveglia 1, 2 oppure 3 [AL-1,2 o 3].
2. Premere uno dei due pulsanti (A) oppure (B), per accedere alla città da correggere.
3. Quando la corona è estratta fino al secondo scatto, l'orologio entra nello stato di correzione sveglia.
  - Quando si preme il pulsante (A), la posizione che deve essere corretta cambia ad ogni pressione del pulsante stesso. Selezionare la posizione da correggere, affinché essa appaia lampeggiante.
  - La sveglia può essere impostata su (ON) (attiva) oppure su (OF) (disattiva), premendo il pulsante (B) quando l'orologio è nello stato di correzione sveglia ON/OF.
  - Quando si gira la corona in avanti (in senso orario) nello stato di correzione "ore" oppure "minuti", la correzione viene eseguita nella direzione positiva. Quando si gira la corona indietro (in senso antiorario), le correzioni vengono eseguite nella direzione negativa.
  - Ruotando continuamente la corona, le correzioni vengono eseguite rapidamente. Quando lo fermate, ruotate la corona in entrambi i versi alla sinistra o alla destra.
5. Dopo che le correzioni sono state completate, riportare la corona alla posizione normale.

**Nota:**

1. Quando il modo orario è impostato sulla visualizzazione dell'orario nel ciclo delle 12 ore, anche l'orario della sveglia utilizzerà la stessa impostazione di indicazione. Fate attenzione alle diciture AM e PM, quando state impostando l'orario della sveglia.

**< Commutazione sveglia ON e OF >**

La sveglia può essere commutata ON (attiva) e OF (disattiva), anche quando non si trova nello stato di correzione sveglia, estraendo la corona fino al primo scatto.

1. Estrarre la corona fino al primo scatto, in modalità di sveglia, per consentire di commutare la sveglia ON e OF.
2. Premendo il pulsante (B) si commuta la sveglia su ON e OF, in continuazione ad ogni pressione del pulsante stesso.
3. Riportare la corona alla sua posizione normale, dopo aver impostato la sveglia su ON o OF.

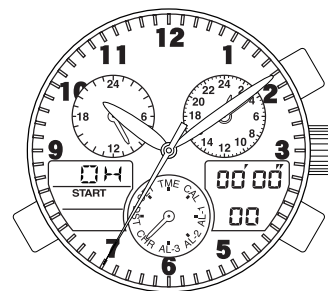
**<Controllo sveglia>**

1. Premendo simultaneamente i pulsanti (A) e (B) durante la visualizzazione della normale sveglia, si attiva la suoneria della sveglia fino a quando i pulsanti rimangono premuti.

260

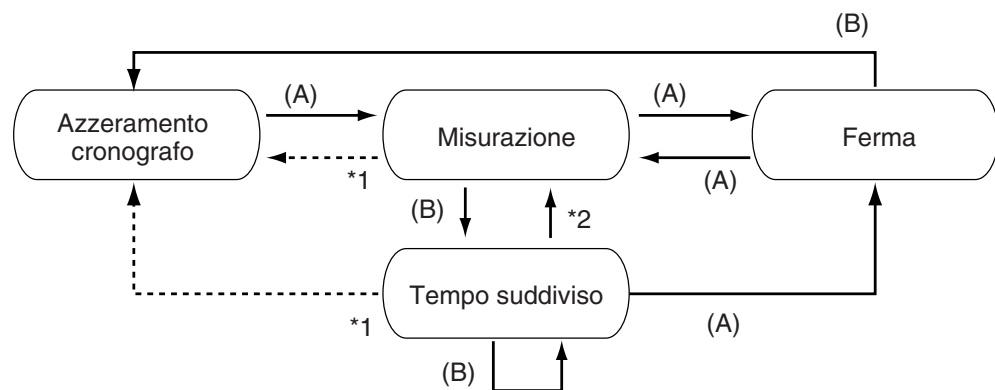
**10. Uso del cronografo**

Il cronografo è in grado di misurare e visualizzare il tempo fino ad un massimo di 23 ore, 59 minuti, 59,99 secondi in unità di 1/100 di secondo. Dopo che sono trascorse 24 ore, il cronografo ritorna automaticamente alla visualizzazione di azzeramento cronografo (00'00"00) e si ferma.

**<Visualizzazione****normale del cronografo >****<Misurazione con cronografo >**

1. Girare la corona per impostare la lancetta di modo sulla modalità cronografo [CHR].
2. Premendo ripetutamente il pulsante (A) si avvia e si arresta ogni volta il cronografo.
3. Durante la misurazione con il cronografo, quando si preme il pulsante (B), il tempo suddiviso viene visualizzato per 10 secondi.
  - Il simbolo "SPL" lampeggia durante la visualizzazione del tempo suddiviso.
4. Premendo il pulsante (B) mentre il cronografo è fermo, si ritorna alla visualizzazione di azzeramento del cronografo.

261



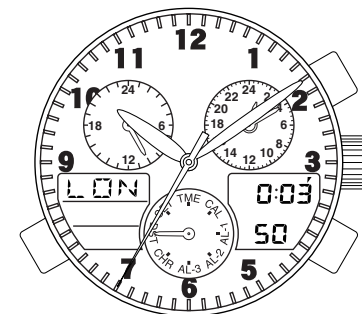
\*1: Ritorna automaticamente dopo un cronometraggio di 24 ore

\*2: Ritorna automaticamente dopo 10 secondi

## 11. Uso del timer di destinazione

Il timer di destinazione calcola e visualizza l'ammontare del tempo rimanente fino a che viene raggiunta una destinazione, dopo l'impostazione del nome della città di destinazione, l'orario e la data di arrivo. Quando il tempo rimanente raggiunge 0 secondi, suona un tono per indicare che il tempo è terminato. Dopo che il tempo è terminato, il timer cambia alla visualizzazione del tempo trascorso.

### <Stato di impostazione iniziale>





### <Procedura di impostazione>

1. Ruotare la corona per allineare la lancetta di modo, al modo di timer di destinazione [DST].
2. Quando la corona viene estratta al secondo scatto, il timer di destinazione può essere commutato tra "RUN (operante)" e "STP (non operante)".
3. Premendo il pulsante (B) si commuta il timer di destinazione tra RUN e STP, ogni volta che il pulsante stesso viene premuto.
4. Premendo il pulsante (A) cambia la posizione che può essere corretta ogni volta che il pulsante stesso viene premuto. Premere il pulsante (A) fino a che lampeggia la posizione che deve essere corretta.
5. Ruotare la corona ed impostare il nome della città di destinazione, l'orario, la data e così via.
  - Ruotando la corona continuamente si determina l'avanzamento continuo del display. Ruotare la corona a destra o a sinistra per arrestare l'avanzamento del display.
6. Quando si riporta la corona alla posizione normale, ed il timer di destinazione è stato impostato su RUN, la misurazione inizia automaticamente, e vengono visualizzati il nome della città e l'ammontare del tempo rimanete fino all'arrivo. Quando il timer di destinazione è impostato su "STP", "---" viene visualizzato sui display digitali 1 e 2.

### Note:

1. Solo quelle città per le quali "SET" è selezionato con la funzione di impostazione della zona, vengono visualizzate con il nome della città.
2. Nel caso in cui sia stata impostata l'ora legale con la funzione di impostazione dell'orario o della zona, il tempo rimanente viene visualizzato dopo l'aggiunta dell'ora legale.

### <Interpretazione dell'orario e della data di arrivo>

1. Quando si preme il pulsante (A) nella modalità di timer di destinazione, l'orario di arrivo impostato viene visualizzato sul display digitale 1.
2. Quando si preme il pulsante (B) mentre è visualizzato l'orario di arrivo, vengono visualizzati il mese, il giorno e l'anno (quest'ultimo a due cifre) impostati.

### <Campo di impostazione e campo di visualizzazione>

Campo di impostazione: Dalle 12:00 AM del 1 Gennaio 2000, alle 11:59 PM del 31 Dicembre 2099

Nomi delle città che possono essere impostati: Quelle città che sono state impostate su "ON" con la funzione di impostazione zona

Campo di visualizzazione:

Quando si visualizza il tempo rimanente:

- Il tempo rimanente è visualizzato da 99 ore, 59 minuti e 59 secondi, a 0 ore, 00 minuti e 00 secondi. Viene visualizzato "ER" quando il tempo rimanente eccede le 100 ore.

Quando si visualizza il tempo trascorso:

- Il tempo trascorso è visualizzato da 0 ore, 00 minuti e 00 secondi, a 99 ore, 59 minuti e 59 secondi. Il display cambia a "ER" quando il tempo trascorso eccede le 100 ore.

**Nota:**

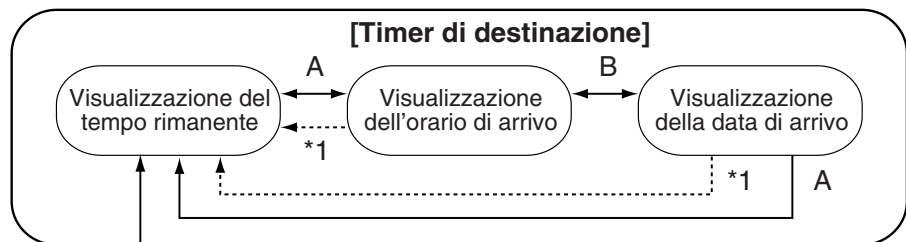
1. Anche quando viene visualizzato "ER", la misurazione dell'orario continua all'interno dell'orologio.

### <Cambio del nome della città di destinazione , dell'orario e della data di arrivo>

1. Quando il nome della città, l'orario e la data di arrivo vengono cambiati una volta che essi sono stati impostati, il tempo rimanente viene calcolato e visualizzato sulla base del nome della nuova città, del tempo e della data di arrivo.

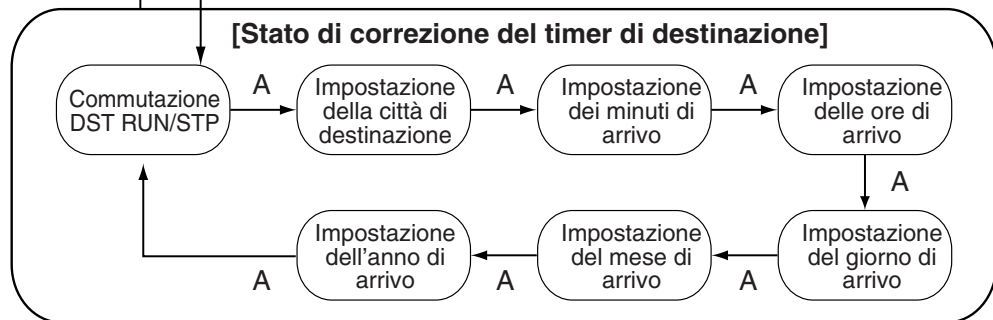
**Nota:**

1. Se il nome della città impostata con il timer di destinazione, è impostato su "OFF" con la funzione di impostazione della zona, e l'orologio viene ancora riportato al timer di destinazione, appare "ER", ed il nome della città successiva (nella direzione UP) viene visualizzato come nome della città.



Corona in posizione normale

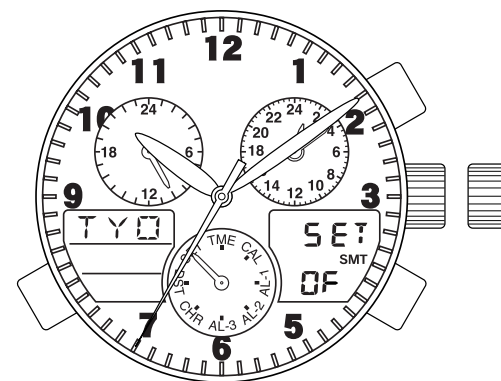
Corona estratta al 2° scatto



\*1: Ritorna automaticamente dopo 10 secondi

## 12. Uso di impostazione zona

La funzione di impostazione zona è consentita solo per quelle città per le quali “SET” è stato selezionato, per essere facilmente accessibile (visualizzato) in ogni modo. Anche l’ora legale può essere impostata per ciascuna città. In aggiunta, l’utente può anche registrare arbitrariamente una città e la differenza di orario.



### <Uso di impostazione zona>

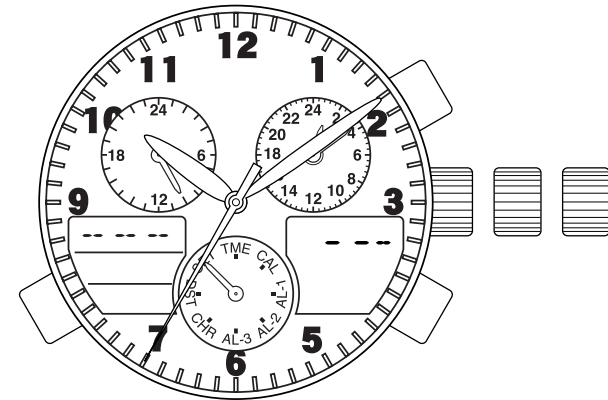
1. Girare la corona mentre si trova alla posizione normale, ed impostare la lancetta di modo alla modalità di impostazione [SET].
2. La città può essere cambiata estraendo la corona al primo scatto (per il cambio di città tra SET e OFF, e per l'impostazione della posizione per il cambio all'ora legale).
3. Girare la corona per accedere alla città da impostare.
  - Girando la corona continuamente, si ottiene un avanzamento rapido delle città.
4. Premere il pulsante (A) per impostare la città, e premere il pulsante (B) per impostare l'ora legale.
5. Dopo aver effettuato le regolazioni, riportare la corona alla sua posizione normale.

### <Conferma delle città impostate>

1. Premendo il pulsante (A) oppure il pulsante (B), quando l'orologio è in modalità di impostazione zona [SET] (con la corona in posizione normale), il nome della città e SET o OFF vengono visualizzati ogni volta che si preme il pulsante.
  - Solo per quelle città per le quali SET è visualizzato, si può accedere da ogni modo.

270

### <Registrazione di una città arbitraria e della differenza di orario>



1. Girare la corona mentre si trova alla posizione normale, ed impostare la lancetta di modo alla modalità di impostazione zona [SET].
2. Quando si estrae la corona al secondo scatto, l'orologio entra nello stato di correzione per le tre lettere del nome della città.

271

3. Girando la corona, appaiono i caratteri che vengono usati per i nomi delle città.
  - Girando continuamente la corona, si fanno avanzare rapidamente i caratteri.
4. La correzione della posizione cambia ogni volta che si preme il pulsante (A).
5. Quando il pulsante (A) viene premuto durante lo stato di correzione del primo carattere del nome della città, l'orologio entra nello stato di correzione per la differenza di orario, dall'orario UTC.
6. Girare la corona per visualizzare la differenza di orario.
7. Dopo aver effettuato le regolazioni, riportare la corona alla sua posizione normale.

### <Caratteri e simboli usati nei nomi di città>

- Le lettere dell'alfabeto (dalla A alla Z)
- I numeri (0-9)
- I simboli (--: trattini, ☒ : spazio vuoto)

### <Sequenza del display>

Quando si gira la corona in avanti (in senso orario), il display cambia in sequenza secondo l'ordine delle lettere (A-Z), numeri (0-9) e quindi simboli (☒ : spazio vuoto, --: trattini). Quando si gira la corona indietro (in senso antiorario), la sequenza del display è opposta a quella precedente.

### <Ordine di visualizzazione delle città registrate>

La localizzazione avente la stessa differenza di tempo tra le 30 città pre-registrate in questo orologio, è visualizzata per prima. Tuttavia, una città non appare se non è stata impostata la differenza di orario.

### <Cancellazione di città registrate>

1. Girare la corona per impostare la lancetta di modo alla modalità impostazione [SET].
2. Quando la corona è estratta al secondo scatto (posizione di impostazione città), l'orologio entra nello stato di correzione del nome della città.
3. Girare la corona per cambiare la visualizzazione del nome della città registrata in "-- -- --".
4. Dopo aver cancellato la registrazione, riportare la corona alla sua posizione normale.

## 13. Funzione di avvertimento di batteria scarica

Quando la carica della batteria diviene bassa, la lancetta dei secondi inizia a muoversi ad intervalli di due suddivisioni (due secondi) alla volta, per informarvi che la batteria è quasi esaurita. Sostituire subito la batteria quando questo appare.

### [Display analogico]

- Quando la funzione di avvertimento di batteria scarica è attivata, la lancetta dei secondi inizia a muoversi ad intervalli di due secondi indifferentemente dalla visualizzazione (modo) dell'orologio. Tuttavia, la lancetta delle 24 ore, la lancetta delle ore e la lancetta dei minuti, continuano a mantenere l'orario corretto.

### [Display digitale]

#### <Display digitale in ogni modalità>

- Quando la funzione di avvertimento di batteria scarica è attivata, l'orologio entra nella visualizzazione dell'orario normale, indifferentemente dalla posizione della corona (1° o 2° scatto) in qualsiasi modalità all'infuori della modalità di calendario.
- Quando l'orologio è in modalità di calendario, l'orologio entra nella visualizzazione della data normale indifferentemente dalla posizione della corona.

**Note:**

- La corona può funzionare solo per cambiare il modo (corona alla posizione di 0 scatti).
- I pulsanti possono essere usati solo per cambiare il nome della città (UP/DOWN).
- La luce EL non si illumina anche se viene premuto il pulsante.
- Il tono della sveglia non suona anche se essa è impostata.
- Il cronografo arresta la misurazione del tempo anche se la misurazione è in corso, e viene azzerato.
- Sebbene il tono del timer di destinazione non suona anche se la misurazione è completata, la misurazione continua.

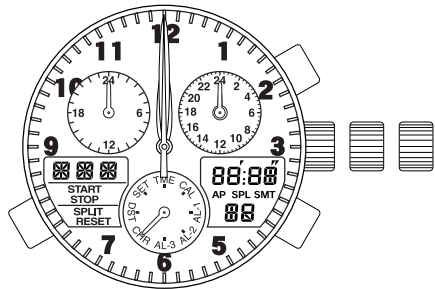
**14. Illuminazione interna EL**

EL, che praticamente è l'abbreviazione di elettroluminescenza, è un fenomeno nel quale viene emessa luce in seguito all'applicazione di un voltaggio. Questo orologio impiega un metodo per mezzo del quale viene emessa luce da una sostanza elettroluminescente incorporata nel pannello del quadrante. L'illuminazione EL viene attivata premendo il pulsante (C).

**15. Azzeramento completo**

Quando questo orologio indica un display anormale, oppure non funziona correttamente (non visualizza, l'allarme continua a suonare, ecc..) come per un risultato di essere stato sottoposto ad effetti di elettricità statica oppure aver subito un forte urto, e così via, eseguire la procedura di azzeramento completo descritta seguentemente.

### <Procedura di azzeramento completo>



1. Girare la corona per impostare la lancetta di modo alla modalità cronografo [CHR].
2. Estrarre la corona al secondo scatto.
  - La lancetta dei secondi, la lancetta dei minuti, la lancetta delle ore, la lancetta delle 24 ore, le lancette dell'ora e dei minuti UTC, si portano rapidamente alla posizione 0 memorizzata.
3. Premere simultaneamente i pulsanti (A), (B) e (C) quindi rilasciare.
  - Quando uno dei due pulsanti viene rilasciato, appaiono tutti i segmenti del display digitale.

278

4. Quando la corona viene riportata alla posizione normale, il display completamente illuminato viene cancellato.
  - Dopo la cancellazione, suona un tono di conferma dopo che ogni lancetta esegue un movimento dimostrativo in ordine della lancetta dei secondi, lancetta dei minuti, lancetta di minuti UTC, lancetta di ore UTC, lancetta delle ore, e lancetta delle 24 ore, per indicare che tutte le procedure di azzeramento sono state completate.
  - Dopo il movimento dimostrativo, estrarre la corona al secondo scatto per commutare l'impostazione allo stato di impostazione della posizione di base dell'orologio.  
Assicurarsi sempre di regolare la posizione 0 (posizione di base) per la lancetta delle ore, la lancetta dei minuti, la lancetta dei secondi, la lancetta delle 24 ore e le lancette delle ore e dei minuti UTC, mentre vi riferite al paragrafo "4. Controllo della posizione 0 di ogni lancetta <Correzione della posizione 0>".

#### **Nota:**

- Dopo l'impostazione della posizione 0 (posizione di base) per ogni lancetta, azzerare correttamente l'orario, il calendario e le altre modalità prima dell'uso dell'orologio.

279



## 16. Uso della ghiera di indicazione

Il disegno della smussatura può variare in relazione al modello.

### [Funzione di calcolatore]

Notare i seguenti punti quando usate questa funzione. Usate la funzione di calcolatore di questo orologio solo a titolo di guida. Queste scale non indicano la posizione del punto decimale.

#### A. Calcolatore di navigazione

##### 1) Tempo richiesto

**Esempio:** Ottenere il tempo richiesto del volo di un aeroplano che vola a 180 nodi per 450 miglia nautiche.

**Risposta.** Allineare "18" sulla scala esterna con SPEED INDEX (▲) (indice di velocità) sulla scala interna. Quindi, a "45" sulla scala esterna corrisponde "2:30" sulla scala interna (scala del tempo). In questo modo, il tempo richiesto per il volo è di 2 ore e 30 minuti.

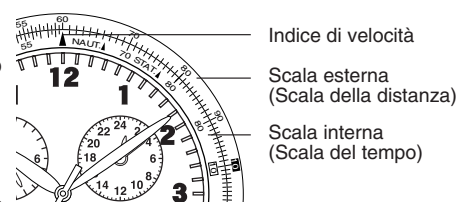
##### 2) Nodi (velocità aerea)

**Esempio:** Ottenere i nodi (velocità aerea) richiesti per 240 miglia nautiche con un tempo di volo di 1 ora e 20 minuti.

**Risposta.** Allineare "24" sulla scala esterna con "1:20" sulla scala interna (scala del tempo). Quindi SPEED INDEX (▲) (indice di velocità) sulla scala interna corrisponde a "18" sulla scala esterna. In questo modo, la velocità aerea per il volo è 180 nodi.

##### 3) Distanza di volo

**Esempio:** Ottenere la distanza aerea quando la velocità aerea è di 210 nodi ed il tempo di volo è 40 minuti.



**Risposta.** Allineare "21" sulla scala esterna con SPEED INDEX (▲) sulla scala interna. Quindi, a "40" sulla scala interna corrisponde "14" sulla scala esterna. In questo modo, la distanza aerea del volo è di 140 miglia nautiche.

##### 4) Tasso di consumo carburante

**Esempio:** Ottenere il tasso di consumo carburante (galloni/ora) quando il tempo di volo è di 30 minuti e il consumo di carburante è 120 galloni.

**Risposta.** Allineare "12" sulla scala esterna con "30" sulla scala interna. Quindi SPEED INDEX (▲) sulla scala interna corrisponde a "24" sulla scala esterna. In questo modo, il consumo di carburante è di 240 galloni per ora.

##### 5) Consumo carburante

**Esempio:** Ottenere il consumo di carburante richiesto per un volo, quando il tasso di consumo è di 250 galloni per ora ed il tempo di volo è 6 ore.

**Risposta.** Allineare "25" sulla scala esterna con SPEED INDEX (▲) sulla scala interna. Quindi a "6:00" sulla scala interna (scala del tempo) corrisponde "15" sulla scala esterna. In questo modo, il consumo di carburante è di 1.500 galloni.

##### 6) Tempo stimato di volo

**Esempio:** Ottenere il tempo stimato di volo quando il tasso di consumo di carburante è di 220 galloni per ora, e l'aeroplano ha 550 galloni di carburante

**Risposta.** Allineare "22" sulla scala esterna con SPEED INDEX (▲) sulla scala interna. Quindi a "55" sulla scala esterna corrisponde "2:30" sulla scala interna (scala del tempo). In questo modo, il tempo stimato di volo è di 2 ore e 30 minuti.

##### 7) Differenza di altitudine

La differenza di altitudine può essere ottenuta dal rateo di discesa e dal tempo di discesa.

**Esempio:** Ottenere la differenza di altitudine quando un aeroplano continua la discesa per 23 minuti con un rateo di 250 piedi per minuto.

**Risposta.** Allineare “25” sulla scala esterna con “10” sulla scala interna. Quindi, a “23” sulla scala interna corrisponde “57,5” sulla scala esterna. In questo modo, la differenza di altitudine è di 5.750 piedi.

#### 8) Rateo di salita (o di discesa)

Il rateo di salita (o discesa) può essere ottenuto dal tempo richiesto per raggiungere un'altitudine.

**Esempio:** Ottenere il rateo di salita quando un aeroplano raggiunge un'altitudine di 7.500 piedi dopo una salita di 16 minuti.

**Risposta.** Allineare “75” sulla scala esterna con “16” sulla scala interna. Quindi, a “10” sulla scala interna corrisponde “47” sulla scala esterna. In questo modo, il rateo di salita risulta di 470 piedi al minuto.

#### 9) Tempo di salita (o discesa)

Il tempo richiesto per la salita può essere ottenuto dall'altitudine che deve essere raggiunta e dal rateo di salita (o discesa).

**Esempio:** Ottenere il tempo di salita quando un aeroplano sale a 6.300 piedi con un rateo di 550 piedi al minuto.

**Risposta.** Allineare “55” sulla scala esterna con “10” sulla scala interna. Quindi, a “63” sulla scala esterna corrisponde “11,5” sulla scala interna. In questo modo, il tempo di salita è di 11 minuti e 30 secondi.

#### 10) Conversione

**Esempio:** Convertire la posizione di 30 miglia in miglia nautiche e chilometri.

**Risposta.** Allineare “30” sulla scala esterna con STAT (▲) (stato) sulla scala interna. Quindi NAUT (▲) sulla scala interna corrisponde a “26” miglia nautiche sulla scala esterna, e “12 km” (s) sulla scala interna corrispondono a “48,2” km sulla scala esterna.

## B. Funzioni di calcolo generale

### 1) Moltiplicazione

**Esempio:**  $20 \times 15$

**Operazione:** Allineare “20” sulla scala esterna con “10” sulla scala interna. Quindi, a “15” sulla scala interna corrisponde “30” sulla scala esterna. Prendere in conto la posizione del punto decimale ed aggiungere uno zero per ottenere 300. Notare che con le scale di questo orologio, non si può ottenere la posizione del punto decimale.

### 2) Divisione

**Esempio:**  $250 / 20$

**Operazione:** Allineare “25” sulla scala esterna con “20” sulla scala interna. Quindi, a “10” sulla scala interna corrisponde “12,5” sulla scala esterna. Prendere in conto la posizione del punto decimale per ottenere 12,5.

### 3) Proporzione

**Esempio:**  $30/20 = 60/x$

**Operazione:** Allineare “30” sulla scala esterna con “20” sulla scala interna. Quindi, a “60” sulla scala esterna corrisponde “40” sulla scala interna. A questo punto, la proporzione per ogni valore sulle scale interna ed esterna vale 30:20.

### 4) Radice quadrata

**Esempio:** Radice quadrata di 225

**Operazione:** Ruotare la scala esterna lentamente e trovare un valore che corrisponde ad entrambi “22,5” sulla scala esterna e “10” sulla scala interna. In questo esempio, “22,5” sulla scala esterna corrisponde a “15” sulla scala interna, e “10” sulla scala interna corrisponde a “15” sulla scala esterna. In questo modo, la risposta è 15.

## 17. Precauzioni



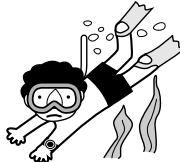


### ATTENZIONE: Classificazione dei diversi gradi di resistenza all'acqua

Non tutti gli orologi sono resistenti all'acqua in egual modo, così come specificato nella tabella seguente.

L'unità "bar" è approssimativamente uguale a 1 atmosfera.  
\* WATER RESIST (ANT) xx bar può essere indicata anche con l'abbreviazione W.R. xx bar.

Indicazione		Dati tecnici
Quadrante	Cassa (parte posteriore della cassa)	
WATER RESIST oppure nessuna indicazione	WATER RESIST (ANT)	Resistente all'acqua a 3 atmosfere
WR 50 oppure WATER RESIST 50	WATER RESIST (ANT) 5 bar oppure WATER RESIST (ANT)	Resistente all'acqua a 5 atmosfere
WR 100/200 oppure WATER RESIST 100/200	WATER RESIST (ANT) 10bar /20bar oppure WATER RESIST (ANT)	Resistente all'acqua a 10/20 atmosfere

Per un corretto uso dell'orologio, verificarne il grado di resistenza all'acqua confrontando la tabella con le indicazioni riportate sul quadrante e/o sulla cassa dell'orologio.

Esempi di impiego				
				
lieve esposizione all'acqua (lavaggio del viso, pioggia, ecc.)	Discreta esposizione all'acqua (lavaggio del viso, lavori in cucina, nuoto, ecc.)	Sport di mare (immersioni subacquee)	Immersioni con autorespiratore (con serbatoio per aria compressa)	Funzionamento della corona o dei pulsanti con umidità visibile
<b>OK</b>	<b>NO</b>	<b>NO</b>	<b>NO</b>	<b>NO</b>
<b>OK</b>	<b>OK</b>	<b>NO</b>	<b>NO</b>	<b>NO</b>
<b>OK</b>	<b>OK</b>	<b>OK</b>	<b>NO</b>	<b>NO</b>

- Resistenza all'acqua fino a 3 atmosfere:  
Questo orologio non può essere impiegato per sport acquatici ed il suo grado di resistenza all'acqua è da intendersi solo per piccoli schizzi d'acqua es. (pioggia leggera o lavaggio del viso o delle mani).
- Resistenza all'acqua fino a 5 atmosfere:  
Questo orologio può essere impiegato per sport acquatici di superficie ma non può essere impiegato per immersioni subacquee.
- Resistenza all'acqua fino a 10/20 atmosfere:  
Questo orologio può essere utilizzato per sport acquatici di superficie e per immersioni in apnea ma non può essere utilizzato per immersioni con autorespiratore.

#### **ATTENZIONE:**

- NON azionare la corona con le dita bagnate o quando l'orologio è bagnato. L'acqua può entrare nell'orologio e danneggiarlo.
- Se si usa l'orologio nell'acqua di mare, risciacquarlo successivamente con acqua dolce ed asciugarlo con un panno asciutto.

- Se l'umidità è penetrata nell'orologio oppure se l'interno del vetro è completamente appannato e non si schiarisce entro un giorno, portare immediatamente l'orologio dal rivenditore o al Centro di Assistenza Tecnica Citizen per la riparazione. Lasciare l'orologio in uno stato del genere permetterà il formarsi di ruggine all'interno.
- Se nell'orologio penetra dell'acqua di mare, portarlo immediatamente a riparare, onde evitare che la pressione all'interno dell'orologio aumenti provocando il distaccarsi di alcune parti dell'orologio es. (vetro, corona e pulsanti).

#### **ATTENZIONE: mantenere pulito l'orologio**

- Si raccomanda, inoltre, di pulire saltuariamente tutto l'orologio in quanto la polvere e lo sporco che si depositano sugli interstizi presenti sull'orologio, possono causare ruggine nonché sporcare gli abiti.

#### **Pulizia dell'orologio**

- Utilizzare un panno morbido per rimuovere dalla cassa e dal vetro lo sporco, la sudorazione e l'acqua.
- Utilizzare un panno morbido e asciutto per rimuovere dal cinturino in pelle lo sporco, la sudorazione e l'acqua.

- La pulizia del cinturino in materiale metallico, plastico o elastico va eseguita con acqua e sapone neutro utilizzando uno spazzolino morbido. Qualora l'orologio non sia resistente all'acqua, fare eseguire questa operazione dal rivenditore di fiducia.

**NOTA:** Per le operazioni di pulizia, evitare sempre l'utilizzo di solventi quali diluente, benzina o acetone ecc. in quanto possono danneggiare le finiture dell'orologio.

#### **ATTENZIONE: Manipolazione della batteria**

- Tenere la batteria fuori della portata dei bambini. Contattare immediatamente un medico qualora un bambino ingerisca la batteria.

#### **ATTENZIONE: Sostituzione della batteria**

- Fare sostituire la batteria da un centro di assistenza autorizzato Citizen o consegnarlo al rivenditore.
- La batteria esaurita deve essere sostituita appena possibile. La batteria esaurita è soggetta alla fuoriuscita di acido, quindi, se la scatola nell'orologio si corre il rischio che l'acido corroda il meccanismo dell'orologio.

#### **ATTENZIONE: Temperatura operativa**

- Utilizzare l'orologio nei limiti della gamma di temperatura specificato sul manuale delle istruzioni.

L'utilizzo dell'orologio al di fuori della gamma di temperatura specificata può danneggiarne il corretto funzionamento o può causare provocare un deterioramento delle funzioni o addirittura l'arresto totale dell'orologio.

- NON utilizzare l'orologio a temperature elevate es. (durante la sauna) onde evitare scottature della pelle.
- NON utilizzare l'orologio in posti dove possa essere sottoposto a temperature elevate (es. il cruscotto o il vano porta oggetti o dell'automobile in quanto eventuali parti in plastica dell'orologio si possono deformare o si può provocare un deterioramento dell'orologio.
- NON sottoporre l'orologio a forti campi magnetici. L'orologio se sottoposto a campi magnetici es. (radiotelefono, collare magnetico, serrature magnetiche) può non indicare correttamente l'orario. In questi casi, allontanarsi dal campo magnetico e reimpostare l'ora esatta.
- NON sottoporre l'orologio a forti campi di elettricità statica quali possono essere quelli generati da uno schermo TV o altri elettrodomestici in quanto possono influire sulla funzione di ora esatta dell'orologio.
- NON sottoporre l'orologio a forti urti es. (farlo cadere su superfici rigide).
- Evitare il contatto dell'orologio con prodotti chimici o gas corrosivi. Il contatto dell'orologio con solventi quali il diluente, la benzina o altre sostanze simili può provocare scolorimento, fusione, rottura, ecc. Il contatto con il mercurio es. (quello contenuto nel termometro) causa lo scolorimento delle parti intaccate.

## 18. Dati tecnici

**1. N. calibro:** C390-00A

**2. Tipo:** Orologio combinato

**3. Accuratezza:** Entro  $\pm 20$  secondi al mese (se indossato a temperature normali comprese da  $+5^{\circ}\text{C}$  a  $35^{\circ}\text{C}$ )

**4. Gamma di temperatura di funzionamento:**

L'orologio funziona entro una gamma di temperatura: da  $0^{\circ}\text{C}$  a  $55^{\circ}\text{C}$

**5. Funzioni del display:**

Analogico • Tempo: Secondi, minuti, ore, 24 ore, minuti UTC, ore UTC, modo

Digitale • Tempo: Secondi, minuti, ore, nome città, ora legale, A/P

• Calendario: Mese, data, giorno, nome città

• Sveglia 1: Ore, minuti, A/P, nome città, ON/OFF

• Sveglia 2: Ore, minuti, A/P, nome città, ON/OFF

• Sveglia 3: Ore, minuti, A/P, nome città, ON/OFF

• Cronografo: Cronografo ore, cronografo minuti, cronografo secondi, cronografo 1/100 di secondo, SPL, misurazione 24 ore

- Timer di destinazione: Nome della città, tempo rimanente fino all'arrivo, impostazione orario, impostazione mese, giorno e anno
- Impostazione zona: Nome città (SET/OFF), ora legale (ON/OFF), impostazione display e annullamento per ciascuna città, impostazione ON/OFF per l'ora legale di ciascuna città

**6. Funzioni aggiuntive**

- Commutazione tra orario principale (analogico) e sub-orario (digitale)
- Funzione di avvertimento di batteria scarica
- Funzione EL di illuminazione interna

**7. Batteria:** 280-74 ; **Codice batteria:** SR936W

**8. Durata della batteria:** Approssimativamente 2 anni (quando si usa la sveglia 6 volte al giorno, il cronografo per 24 ore di misurazione alla settimana, il timer di destinazione una volta alla settimana, e la funzione EL 6 volte al giorno)

\* I dati tecnici sono soggetti a modifiche senza preavviso.